

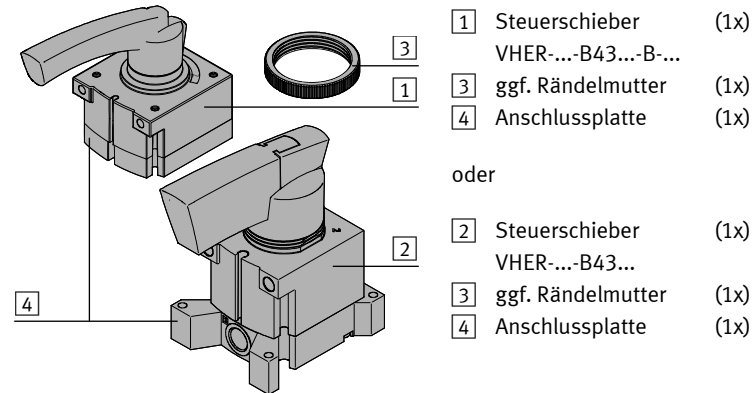
Steuerschieber VHER-...-B43...

FESTO

Festo AG & Co. KG

Postfach
73726 Esslingen
Deutschland
+49 711 347-0
www.festo.com

1. Teilleiste



2. Sicherheitshinweise und Hinweise zur Montage

→ Hinweis

Funktionsstörung und Sachschaden durch unsachgemäße Montage.

- Sachgemäß montieren (→ Abschnitt 8).
- Anziehdrehmomente einhalten (→ Tabellen).

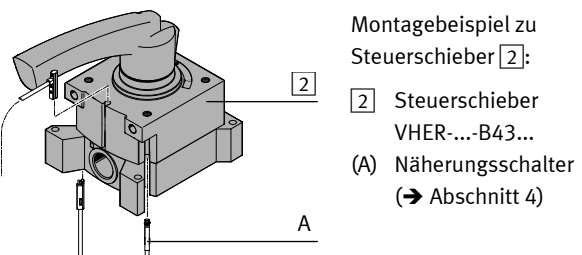
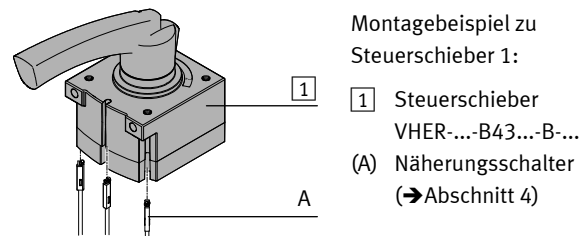
i Info

Mitgeltende Dokumente

Montage Näherungsschalter

→ Bedienungsanleitung des Näherungsschalters

3. Montagebeispiele der Näherungsschalter



4. Zulässige Näherungsschalter

	Sensornut	SME-10-KL-LED-24 SME-10-SL-LED-24	SME-10-KQ-LED-24 SME-10-SQ-LED-24
VHER-...-B43...-B-...	Links	✓	✓
	Mitte	✓	✓
	Rechts	✓	✓
VHER-...-B43...	Links	✓	✓
	Mitte	unzulässig	✓
	Rechts	✓	✓

5. Justage der Näherungsschalter

- Hebel des Steuerschiebers auf die abzufragende Position stellen.
- Zulässigen Näherungsschalter (A) in eine Sensornut des Steuerschiebers schieben. Schaltbereiche (→ Abschnitt 6) beachten.

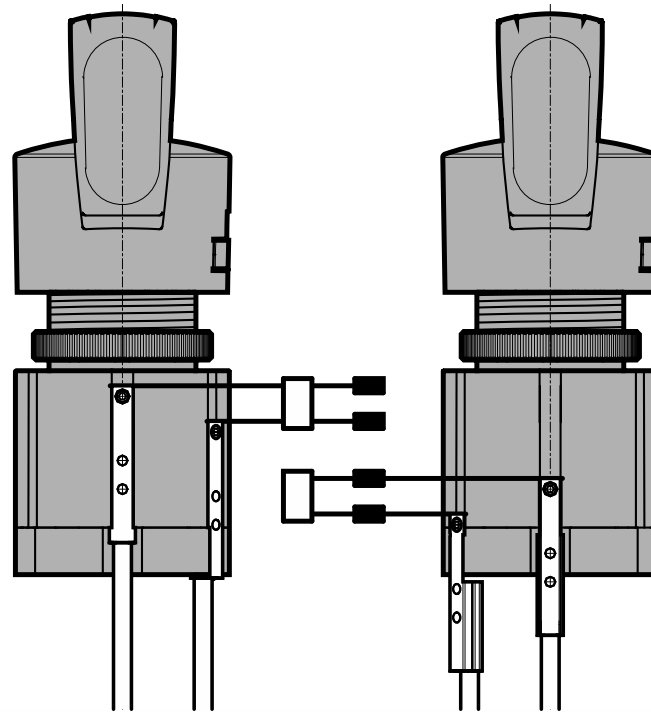
Kontrolle: Näherungsschalter (A) schaltet.

- Schraube des Näherungsschalters (A) festdrehen.

6. Schaltbereiche

Die zwei Einschaltbereiche sind die Schaltbereiche in denen der Näherungsschalter einschaltet. Die Positionierbereiche befinden sich am Rand der Einschaltbereiche.

Der Näherungsschalter muss in einem der vier Positionierbereiche positioniert werden. Je nach Steuerschieber ist es möglich, dass der Näherungsschalter nicht an allen vier Positionierbereichen befestigt werden kann.



→ Hinweis

Funktionsstörung und Sachschaden durch unsachgemäße Montage.

Wird der Näherungsschalter nicht im Positionierbereich justiert, kann es zu einer fehlerhaften Schaltstellungsanzeige kommen. Das Signal des Näherungsschalters stimmt dann nicht mit dem pneumatischen Signal überein.

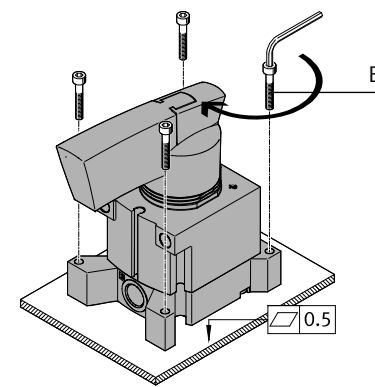
- Funktion der Näherungsschalter nach der Montage bzw. vor der endgültigen Inbetriebnahme nochmals prüfen.

7. Maximal zulässige Anziehdrehmomente der Näherungsschalter

Steuerschieber	Ventilgehäuse	M _A [Nm]
VHER-...-B43...-G12/N12	Metall	(→ Mitgeltende Dokumente)
VHER-...-B43...-G14/N14	Metall	
VHER-...-B43...-G18/N18	Metall	
	Kunststoff	
VHER-...-B43...-M5	Kunststoff	

8. Montage

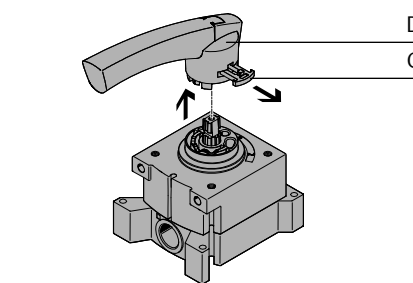
8a. Flanschmontage



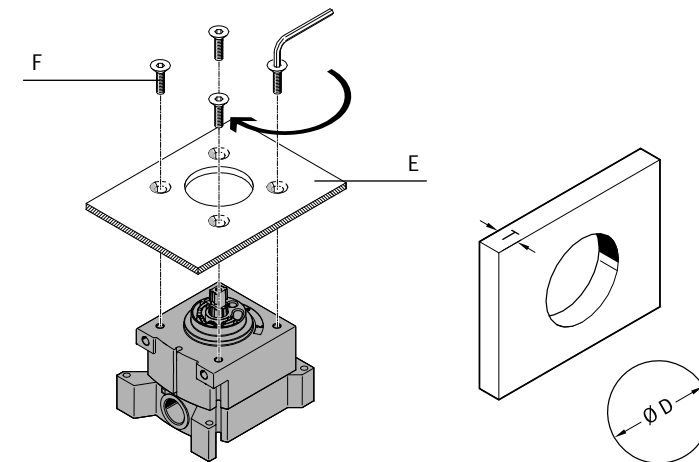
- Unebenheit des Untergrundes darf nicht mehr als 0,5 mm betragen.
- Ventil mit den Schrauben (B) befestigen.

Steuerschieber	(B)	M _A [Nm]
VHER-...-B43...-G12/N12	M5x35	4 ± 20 %
VHER-...-B43...-G14/N14	M4x25	2 ± 20 %
VHER-...-B43...-G18/N18	M3x30	1 ± 30 %
VHER-...-B43...-M5	M2,5x15	0,5 ± 30 %

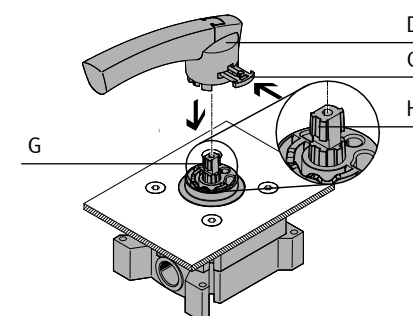
8b. Montage an Frontplatte



- Klammer (C) herausziehen.
- Den Hebel (D) entfernen.
- Ventil an der Frontplatte (E) mit den Schrauben (F) befestigen.

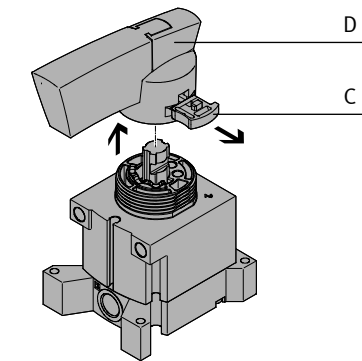


Steuerschieber	T [mm]	∅D ^{+0,2} [mm]	(F)	M _A [Nm]
VHER-...-B43...-G12/N12	2 ... 4	50,3	M6	8 ± 20 %
VHER-...-B43...-G14/N14	2 ... 10	40,3	M5	4 ± 20 %

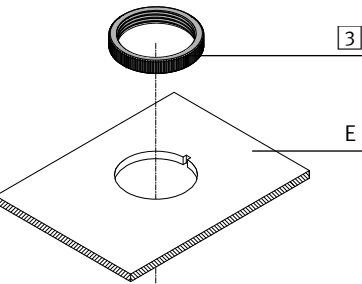


- Den Hebel (D) auf den Stift (G) setzen.
- Ausrichtung der Klammernut (H) beachten.
- Klammer (C) zurück in die Klammernut (H) schieben.
- Hebel ist befestigt.

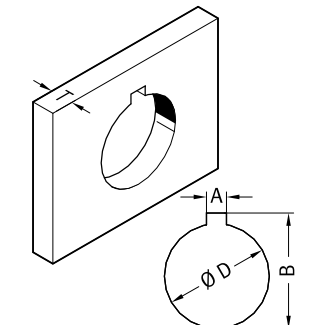
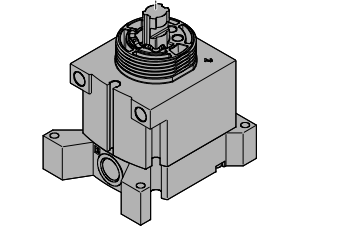
8c. Montage an Frontplatte mit Rändelmutter



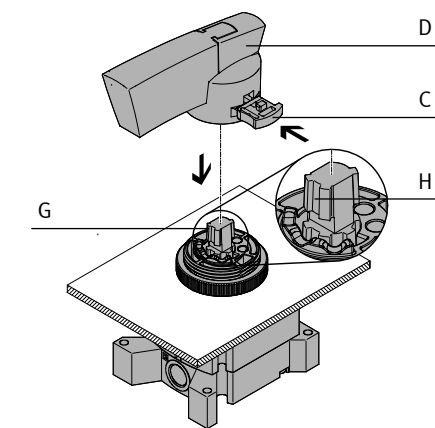
- Klammer (C) herausziehen.
- Den Hebel (D) entfernen.



- Ventil an der Frontplatte (E) mit der Mutter (3) befestigen.



Steuerschieber	T [mm]	∅D ^{+0,2} [mm]	A ^{+0,1} [mm]	B ^{+0,2} [mm]
VHER-...-B43...-G18/N18	2 ... 4	30,3	3,1	31,5
VHER-...-B43...-M5	1,5 ... 5	22,3	2,6	23,5



- Den Hebel (D) auf den Stift (G) setzen.
- Ausrichtung der Klammernut (H) beachten.
- Klammer (C) zurück in die Klammernut (H) schieben.
- Hebel ist befestigt.

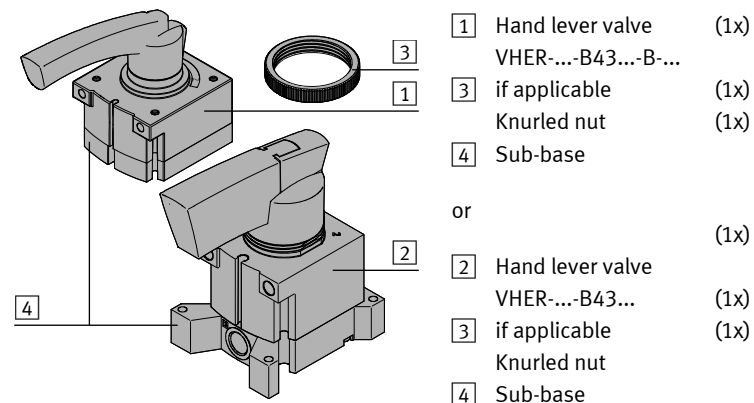
FESTO

Festo AG & Co. KG

Postfach
73726 Esslingen
Germany
+49 711 347-0
www.festo.com

**Hand lever valves
VHER-...-B43...**

1. Parts list

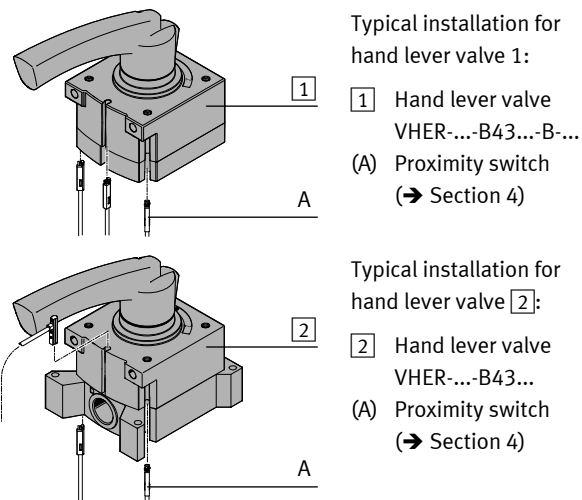


2. Safety instructions and notes on mounting

- **Note**
Incorrect mounting can cause malfunction and material damage.
- Mount properly (→ Section 8).
 - Observe tightening torques (→ Tables).

- i** **Information copies**
Applicable documents
Mounting proximity switches
→ Operating instructions for the proximity switch

3. Typical installations for proximity switches



4. Permissible proximity switches

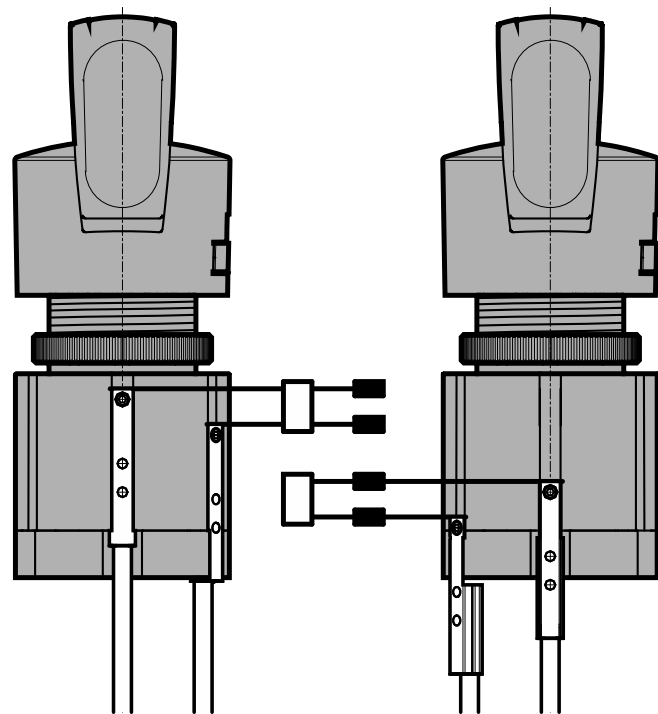
	Sensor slot	SME-10-KL-LED-24 SME-10-SL-LED-24	SME-10-KQ-LED-24 SME-10-SQ-LED-24
VHER-...-B43...-B-...	Left	✓	✓
	Middle	✓	✓
	Right	✓	✓
VHER-...-B43...	Left	✓	✓
	Middle	Not permitted	✓
	Right	✓	✓

5. Adjusting the proximity switches

- Put the lever of the hand lever valve into the position to be sensed.
 - Insert a permitted proximity switch (A) into a sensor slot of the hand lever valve. Observe the switching ranges (→ Section 6).
- Check: Proximity switch (A) switches.
• Tighten the screw of the proximity switch (A).

6. Switching ranges

The two switch-on ranges are the switching ranges in which the proximity switch switches on. The positioning ranges are situated at the edges of the switch-on ranges.
The proximity switch must be positioned in one of the four positioning ranges. Depending on the hand lever valve, it is possible that the proximity switch cannot be fitted at all four positioning ranges.



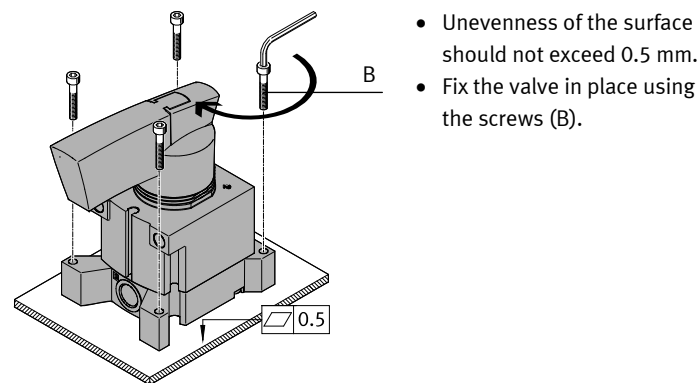
- **Note**
Incorrect mounting can cause malfunction and material damage. If the proximity switch is not in the positioning range, this may result in an incorrect display of the switching position. The signal of the proximity switch does not then correspond to the pneumatic signal.
- Check the functionality of the proximity switches again after fitting or before final commissioning.

7. Maximum permitted tightening torques of the proximity switches

Hand lever valves	Valve housing	M _A [Nm]
VHER-...-B43...-G12/N12	Metal	(→ Applicable documents)
VHER-...-B43...-G14/N14	Metal	
VHER-...-B43...-G18/N18	Metal	
	Plastics	
VHER-...-B43...-M5	Plastics	

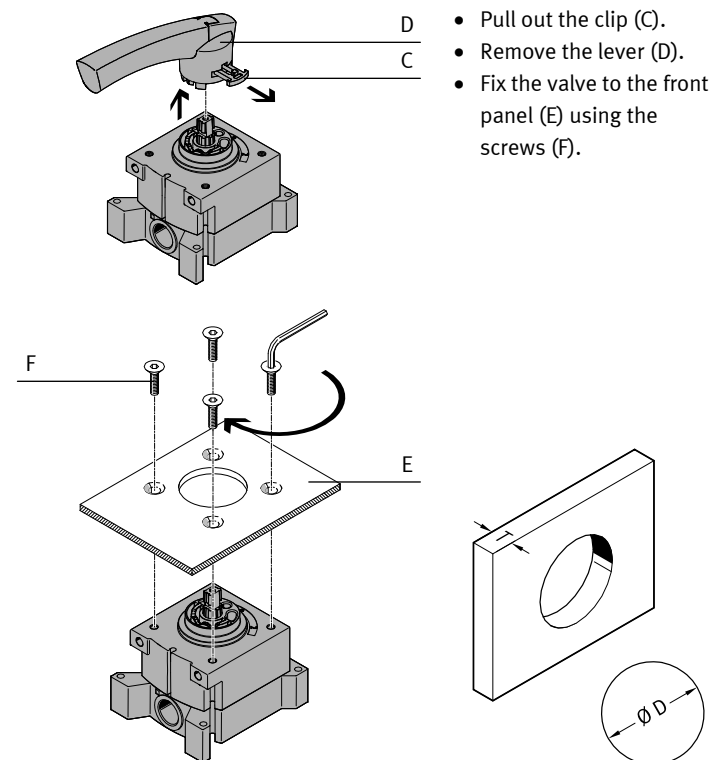
8. Mounting

8a. Flange mounting

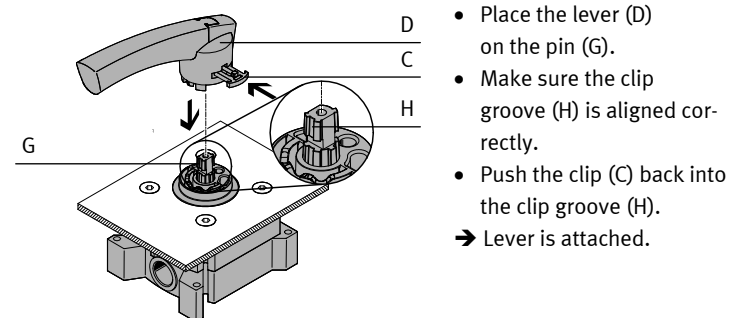


Hand lever valves	(B)	M _A [Nm]
VHER-...-B43...-G12/N12	M5x35	4 ± 20 %
VHER-...-B43...-G14/N14	M4x25	2 ± 20 %
VHER-...-B43...-G18/N18	M3x30	1 ± 30 %
VHER-...-B43...-M5	M2.5x15	0.5 ± 30 %

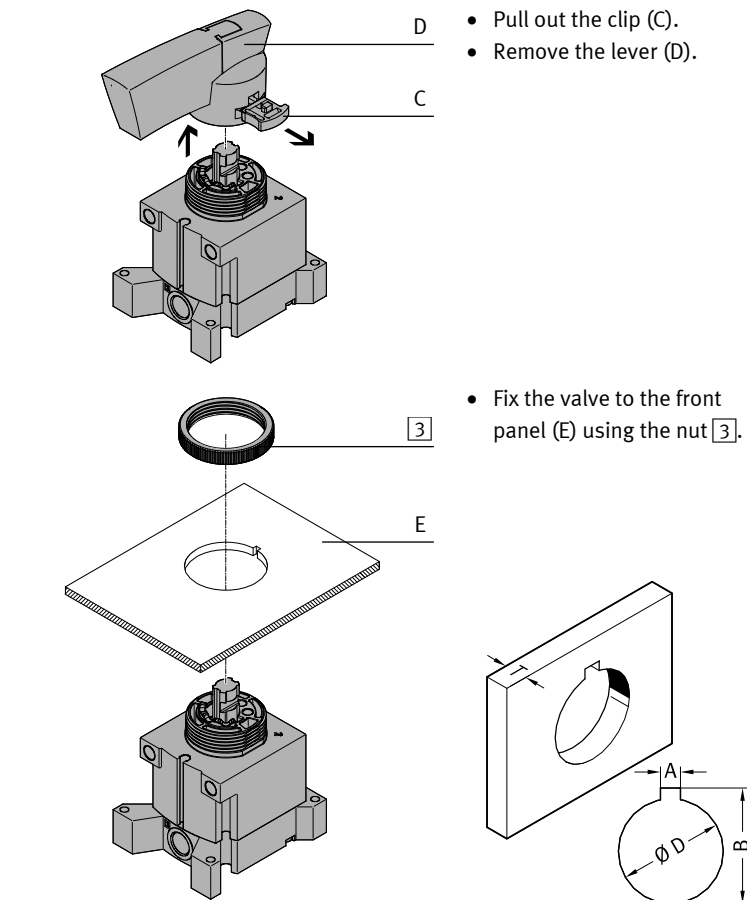
8b. Mounting on the front panel



Hand lever valves	T [mm]	ØD ^{+0.2} [mm]	(F)	M _A [Nm]
VHER-...-B43...-G12/N12	2 ... 4	50.3	M6	8 ± 20 %
VHER-...-B43...-G14/N14	2 ... 10	40.3	M5	4 ± 20 %



8c. Mounting on the front panel with a knurled nut



Hand lever valves	T [mm]	ØD ^{+0.2} [mm]	A ^{+0.1} [mm]	B ^{+0.2} [mm]
VHER-...-B43...-G18/N18	2 ... 4	30.3	3.1	31.5
VHER-...-B43...-M5	1.5 ... 5	22.3	2.6	23.5

